



Cristal Peeling & Crío Modelling EXCELLENCE ®

Descripción y instrucciones

E-mail: info@oxynergy.com
Sitio Web : www.oxynergy.com

Crío & Dermabrasion ®

1. Leyenda

2. Descripción

2.1 A propósito

2.2 Función

3. Normas de seguridad

3.1 Precauciones

3.2 Incidentes

3.3 Indicaciones

4. Instalación

5. Programas

5.1 Abrasión

5.2 Aspiración

5.3 Crío

5.4 Limpieza

5.5 Hora

6. El polvo

7. El manipulador

8. Datos técnicos

8.1 Datos generales

8.2 Mantenimiento

9. Garantía

Crío & Dermabrasion ®

1. Leyenda

Teclas y indicadores

Pantalla LCD indicando el tratamiento, la potencia y el tiempo de tratamiento.

/ -: potencia (aumente o disminuye la fuerza de aspiración)

VALID: Tecla de validación

STOP: (una presión) para el tratamiento (dos presiones) paro completo y vuelta a la carta de recepción.

Luces de control: indican el tipo de tratamiento en curso.

2. Descripción

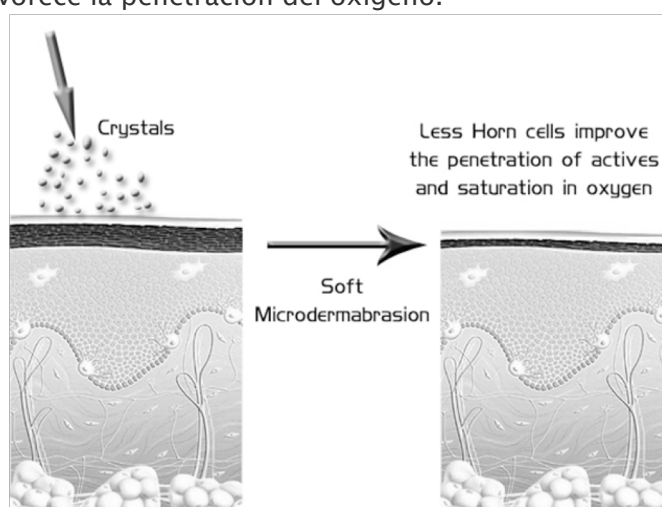
2.1 A propósito

Utilizamos un aparato de peeling de microcristales que dispone de un nivel abrasivo adaptable. El peeling de microcristales elimina las células muertas de la epidermis así como la contaminación y otros depósitos incrustada en la piel. Esta técnica corrige también las imperfecciones como las cicatrices, estrías etc.

Principales factores:

- Calidad ultra pura de los cristales,
- Forma de las partículas,
- Ángulo de proyección de los cristales sobre la piel, (aplicador patentado)
- Nivel de abrasión adaptable para un máximo de seguridad.

El peeling de micro cristales es un enfoque eficaz de la rejuvenación cutánea sin cirugía. Desde de la primera sesión se observa resultados en la textura de la piel, y eso por cualquier tipo o color de piel. Esta técnica estimula la producción de nuevas células, de colágeno y en un mismo tiempo favorece la penetración del oxígeno.



2.2 Función

Se proyectan algunos microcristales con un ángulo de 45° sobre la piel, luego aspirado así como las células muertas. Por efecto de aspiración la microcirculación también se aumenta localmente. Un tratamiento de 20 min. garantiza un peeling eficaz.

3. Normas de seguridad

3.1 Precauciones

Es muy deseable seguir las indicaciones siguientes.

- Durante el programa de limpieza dirigir el aplicador hacia el suelo para evitar toda proyección de polvo en los ojos.
- Antes de comenzar el tratamiento intentar sobre su mano así como sobre la de su paciente para observar la reacción de la piel.
- Proteger los ojos durante el tratamiento.
- Cuando el aplicador es en contacto con la piel mantener la zona tratada tendida con ayuda de sus dedos. Esto da más comodidad a su paciente y una mejor eficacia.
- No apoyar en la piel con el aplicador.
- Evitar los lunares.
- Bien dejar los bocales de polvo cerrados.
- No trabajar más que sobre una piel previamente limpiada.
- Antes de apagar su máquina apoyar siempre 2 veces en STOP.
- Al final del tratamiento eliminar los cristales residuales.

3.2 Incidentes

Incidentes	Posibilidades	Soluciones
El polvo no llega o la aspiración es muy escasa	Tapón de los bocales mal cerrados	Volver a cerrar correctamente los bocales
	Tubo tapado	Efectuar un ciclo de limpieza
	Tubo taladrado	Cambiar el tubo
	Fuga en un bocal	Limpiar las juntas y remontar el conjunto
	Contera inservible	Cambiar la contera
	Bocal de polvo nueva casi vacío	Llenar el bocal de polvo
	Fuga manipulador	Cambiar la junta tórica
	Bocal de polvo usada lleno	Vaciar el bocal
	Filtro del bocal empolva uso trabado	Hacer un ciclo de limpieza y limpiar del filtro por remojo en el tricloroetileno
	Tubos no conectados	Comprobar las conexiones
El aparato no funciona	Verificar si la máquina se conecta así como el sector	
	No se enciende nada	Comprobar la conexión al sector y los fusibles que se encuentran en el bloque sector

3.3 Indicaciones

- Evitar las pieles sensibles
- Evitar las dermatosis (acné, psoriasis, eczema...)
- Evitar las fragilidades capilares
- Evitar las lesiones (cicatrices activas, heridas...)

4. Instalación

Conectar el cable proporciona al sector y a la parte de la máquina.

Poner en marcha la máquina con ayuda del botón situado a la parte de la máquina (posición 1)

La pantalla indica entonces:

"Welcome Oxynergy"

Accederles a continuación a la carta y a las distintas opciones:

"abrasión", "Vacío", "Crío", "opciones", "limpieza"

Elegir uno de los programas con las teclas +/- luego validan apoyando una vez en el afectado VALID

5. Programas

5.1 Abrasión

Visualización de la pantalla

P: (potencia)

T: 00:00 (tiempo del tratamiento) TRATAMIENTOS (función activa)

Apoyar en VALID o + para comenzar el tratamiento

>> Para ajustar la potencia apoyar en +/-

Visualización de la pantalla:

P: | | | (potencia)

T: 01:10 TREATMENT

El tiempo se contabiliza automáticamente. Con el fin de ajustar la potencia apoyar en los boton +/-.

>> Para parar el tratamiento:

Apoyar una vez en STOP.

Visualización de la pantalla:

P: (intensidad)

T: 01:10 TREATMENT

>> Para reanudar el tratamiento apoyar una vez en VALID el tiempo no se volverá a poner a cero.

>> Con el fin de volver de nuevo al menú principal apoyar una vez más en STOP .

5.2 Vacío

El función vacuum sirve para realizar un masaje local por aspiración. Así obtendrán un aumento local de la microcirculación y un efecto reafirmante local.

5.3 Crío

Visualización de la pantalla

P: - 00 °C (temperatura relativa del manipulador)

T: 00:00 (tiempo del tratamiento) TRATAMIENTOS (función activa)

Apoyar en VALID o - para comenzar el tratamiento

>> Para ajustar la temperatura pulsar en +/-

Visualización de la pantalla:

P: - 07°C (temperatura relativa del manipulador)

T: 01:10 TREATMENT

El tiempo se contabiliza automáticamente. Con el fin de ajustar la potencia apoyar en los botones+/-.

>> Para parar el tratamiento:

Apoyar una vez en STOP.

>> Para reanudar el tratamiento apoyar una vez en VALID el tiempo no se volverá a poner a cero.

>> Con el fin de volver de nuevo al menú principal apoyar una vez más en STOP .

5.4 Limpieza

La función limpieza debe emplearse entre cada paciente con el fin de limpiar el polvo residual en los tubos así como los filtros.

Para realizar una limpieza seleccionan Limpieza en la carta y apoyar una vez en el afectado " VALID " .

Se recomienda cambiar la contera entre cada paciente o limpiarlo con alcohol 70°.

5.5 Hora

Con el fin de regular la hora seleccionan en el menú principal "OPCIÓN" luego "HORA"

La pantalla indica:

Regular la hora:

15:39 de mayo de 20

Con el botón + / - ponen la hora al día así como la fecha.

6. El polvo

A raíz de cada tratamiento:

- Comprobar que el bocal de polvo nueva es lleno
- Vaciar el bocal de polvo gastada
- Bien cerrar los dos bocales

El polvo no debe NUNCA reutilizarse.

7. El manipulador

Entre cada paciente cambiar la contera plástica o limpiarlo con alcohol 70°. Se deba cambiar la contera cada semana.

8. Datos técnicos

8.1 Datos generales

Sector: 110–220 V /50–60 Hz

Consumo: 120 W

Aspiración máxima: 4,2 m³/hora Presión máxima: – 920 mmhg (1 bar)

Pedido: por microprocesador

Visualización: LCD 2x20

Caracteres alfa numéricos negativa azul

Digital dirección

Nivel sonoro: 40 dB

Capacidad de los bocales: 100 cm³

Tamaño: l: 300 Mm.

Altura: 180 Mm.

Profundidad: 300 Mm.

Peso: 13 Kg.

Temperatura de uso: + 10 of + 40 °C

Humedad relativa: 30 of 75%

Seguridad: Clase 1 tipo BT (norma NF EN 60335–1)

Manipulador: Plástico inyectado

Granulometría cristales: de 100 of 150 µm

Salida presión: por conector rápido

8.1 Mantenimiento

Limpiar la cara con ayuda de un trapo húmedo.

Recomendamos una revisión cada 2 años.

Oxynergy Paris rechaza responsabilidad y los daños causas a un tercero en el marco de una utilización incorrecta de nuestra máquina.

9. Garantía

Esta máquina debe ser dirigida por una persona cualificada. El equipamiento debe conectarse sobre un sector adaptado (16A).

Garantía 5 año a partir del día de la facturación para todo el defecto de fabricación. Los gastos de transporte están a cargo del cliente. Esta garantía no cubre los daños, accidentes o

en la posibilidad o la máquina se ha dirigido por una persona distinta de nuestro distribuidor autorizado.